



# La innovación social desde las instituciones de educación superior en Medellín - Antioquia: una mirada conceptual

## Social innovation from the institutions of higher education in Medellín, Antioquia: a conceptual view

Carlos Augusto ARBOLEDA Jaramillo [1](#); Juan Manuel MONTES Hincapié [2](#); Martha Eugenia MERCHAN Grajales [3](#); Andrea Josefina DÍAZ Sandoval [4](#); Lisbeth Zulenny GARCÍA Gómez [5](#)

Recibido: 15/05/2017 • Aprobado: 15/06/2017

### Contenido

- [1. Introducción](#)
- [2. Metodología](#)
- [3. Resultados](#)
- [4. Conclusiones](#)
- [Referencias bibliográficas](#)

#### RESUMEN:

El presente artículo indaga sobre los conceptos de innovación social en el marco de las Instituciones de Educación Superior desde el contexto global y desarrollado en el Departamento de Antioquia. La metodología es cualitativa y consta de una revisión de literatura en el ámbito nacional e internacional, la realización de entrevistas a actores influyentes como directivos, investigadores y gestores clave de la innovación social en Medellín como la Red de Innovación Social desde la Educación Superior (RISSES). En los resultados se encuentra que en el Área Metropolitana del Valle de Aburrá se ubican las Universidades, nodos y redes, que son los encargados de liderar el Plan de Ciencia, Tecnología e Innovación, con la ayuda de la Corporación Ruta N, como orientador de estos procesos en el ámbito local y nacional.

**Palabras clave:** Innovación social, Instituciones de Educación Superior, Ecosistema de Innovación

#### ABSTRACT:

The present article investigates the concepts of social innovation in the framework of Higher Education Institutions from the global context and developed in the Department of Antioquia. The methodology is qualitative and consists of a literature review in the national and international scope, interviews with influential actors such as managers, researchers and key managers of social innovation in Medellín as the Network of Social Innovation from Higher Education (RISSES). The results show that the Metropolitan Area of the Valley of Aburrá are located the Universities, nodes and networks, which are in charge of leading the Plan of Science, Technology and Innovation, with the help of the Corporación Ruta N, as guidance of Processes at the local and national levels.

**Keywords:** Social Innovation, Institutions of Higher Education, Ecosystem of Innovation

## 1. Introducción

Históricamente el énfasis en el campo de la innovación, se ha concentrado en cómo traducir las innovaciones de ciencia y tecnología, en aplicaciones comerciales según Dawson y Daniel (2010) y normalmente sobrevivir en el mundo comercial es explicado en términos de "*innovación imperativa*" en la búsqueda de beneficios y ventajas competitivas. En contraste, las innovaciones sociales son disparadas por un interés de mejorar el bienestar de las personas en la comunidad y la preocupación de la sociedad en ver la economía como la principal herramienta de desarrollo a nuevas ideas para la solución de problemas y mejoramiento de las condiciones sociales se puede quedar corta, y por este motivo se deben plantear preguntas que puedan dar soluciones con la combinación de otros elementos sin dejar de un lado el desarrollo económico de las regiones.

Para Kickul, Griffiths y Bacq (2010) el propósito de la innovación social y su impacto discute cómo el aprendizaje experimental puede ser adaptado a la educación del empresarismo social y cómo estructurar el curso de entregables y provee tres lecciones centrales: “ser real”, “ir más a fondo” y “obtener retroalimentación”, mientras que la estructura intangible de la innovación social según Bright y Godwin (2010) representa la mayor distinción comprándolo con innovaciones técnicas. Mientras los negocios innovan principalmente para obtener ganancias o hacer inversiones financieras, la sociedad debe innovar para obtener retribuciones para ellos mismos y transformaciones positivas. De igual forma Cipolletta (2001) se enfoca en los enlaces que hay entre el ambiente externo, instituciones legales, políticas sociales y económicas.

Desde tiempos remotos, la innovación social, se ha venido manifestando, muestra de ella es con Aristóteles a través de sus innovaciones, logró aportaciones que fueron sostenibles y sostenidas en el tiempo. Fue quien planteó conceptos tan importantes, que hoy en día siguen vigentes, como por ejemplo el de categorías, géneros, especies, predicados, entre otros.

En la actualidad la innovación social ha pasado a un primer plano, se deben superar las viejas estructuras que corresponden al paradigma tecnoeconomicista de desarrollo basado fundamentalmente en valores económicos, para incorporar valores sociales como el bienestar y la sustentabilidad. Como señala Bason (2013), estamos ante la necesidad de co-crear una nueva sociedad; una sociedad sustentable en la cual el desarrollo no esté pensado en función del crecimiento económico, sino en un nuevo modelo sustentado en los principios de democracia, inclusión y valoración del medio ambiente.

Las universidades, son entidades sin ánimo de lucro, que juegan un papel importante en el desarrollo de la sociedad, dado que desde sus actividades misionales de docencia, investigación y extensión, contribuyen a que se dé respuesta a problemas reales a nivel social de una región.

Es por esta razón que es novedoso e importante resolver la siguiente pregunta: ¿cuáles son los conceptos que se trabajan desde las Instituciones de Educación Superior sobre innovación social para ser aplicados en la sociedad? y complementar el estudio revisando desde lo global hasta lo local esta temática, y de esta manera poder incrementar los aportes para la construcción de un estado del arte que brinde mejor aplicabilidad a cada territorio.

Es así, como en este escrito primero se presenta una contextualización del concepto de innovación social; luego cómo este es adoptado en diferentes universidades nacionales e internacionales; seguido de la percepción de la innovación social por los expertos y el estado de la innovación social en Colombia. Finalmente se ahonda en una discusión sobre la innovación social en las universidades, cerrando con unas conclusiones y recomendaciones.

---

## 2. Metodología

Para la elaboración de este artículo de revisión, se utilizó el enfoque de investigación cualitativo, el cual permitió contrastar los diferentes conceptos sobre innovación social, permitiendo la aplicación de un proceso inductivo para la construcción de un concepto actualizado de innovación social para Colombia, apoyado por las diferentes concepciones generadas tanto a partir de la observación indirecta y la revisión de las diferentes fuentes bibliográficas consultadas, como de la entrevista a expertos en innovación social de la ciudad de Medellín, pertenecientes tanto al Estado y la Universidad, y con ello lograr una conceptualización más amplia sobre innovación social que incluyera los diferentes puntos de vista.

Los artículos y documentos revisados proceden de publicaciones indexadas en las bases de datos EBSCO e ISIS- SCOPUS, manuales internacionales específicos sobre innovación social, publicaciones de centros, redes y laboratorios de innovación social y textos y guías relacionados con este tema.

---

## 3. Resultados

### 3.1 Desarrollo y contexto

#### ¿Qué es innovación social?

Acorde al Manual de Oslo una *“innovación tecnológica de producto es la implementación/comercialización de un producto con características de rendimiento mejoradas, que entregan nuevos y mejores servicios al consumidor. Una innovación tecnológica de proceso es la implementación/adopción de un nuevo o mejorado método de producción o de métodos de entrega. Esto puede involucrar cambios en el equipo, en los recursos humanos, los métodos de trabajo o en la combinación de estos”* (OECD & Eurostat, 2005).

Este concepto no aporta una definición de innovación social, pero si marca la pauta para tener unas prácticas de innovación social, y es por ello que la Escuela de Postgrado de Negocios Stanford, establece que una innovación social es una solución novedosa a un problema social que es más eficaz, eficiente, sostenible que las soluciones actuales. El valor creado se destina principalmente a la sociedad y no a los particulares

(Stanford Graduate School of Business, 2009).

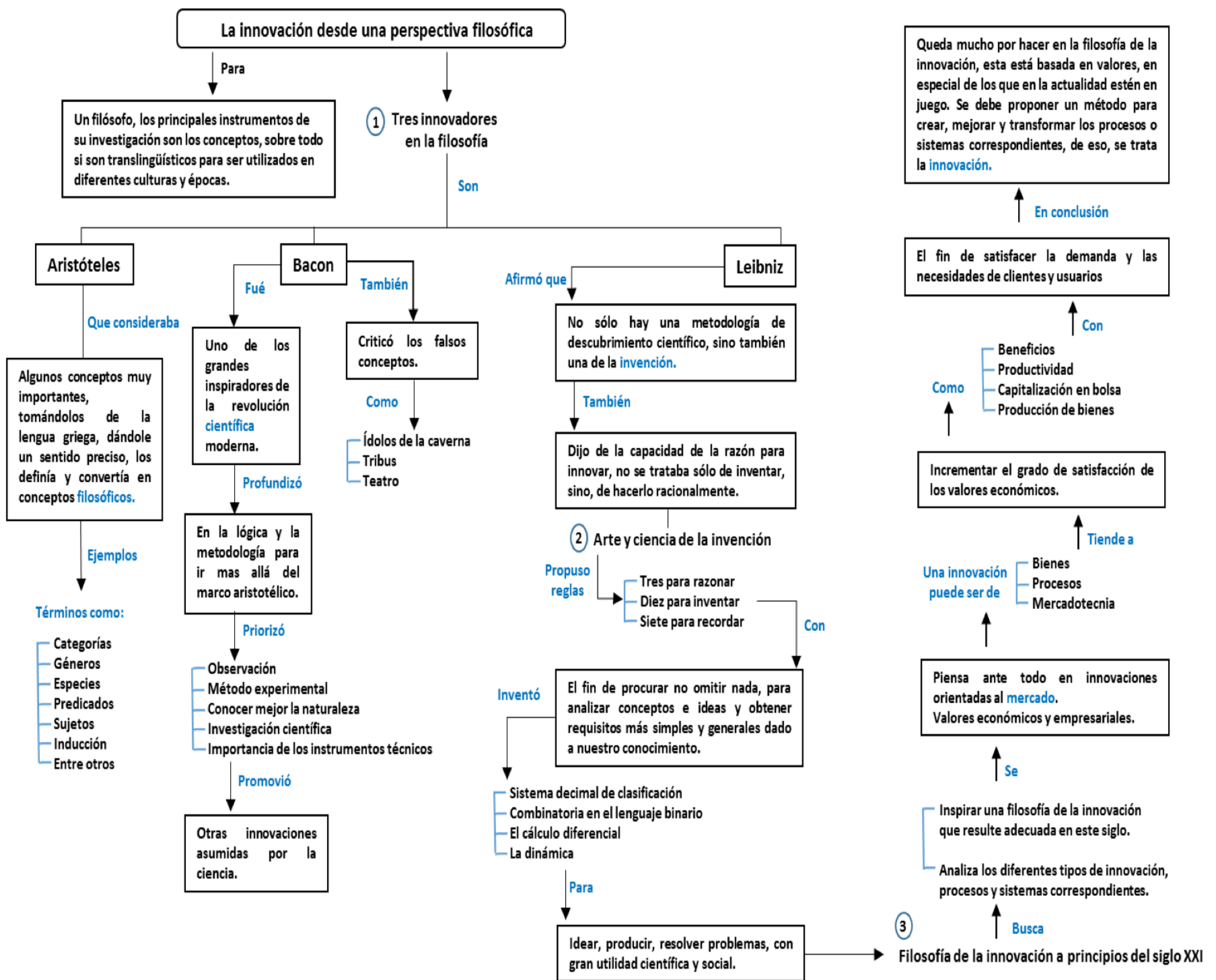
Por otro lado está la definición de Mulgan, Tucker, Ali, & Sanders, (2008) bastante sencilla y se refiere a las ideas que funcionan y alcanzan las metas sociales.

Para contextualizar sobre el término de innovación social, se abordará desde varias miradas iniciando desde la filosofía y como se ocupa de los conceptos y se utilizan en varias culturas y épocas.

Según Echeverría (2012), Aristóteles acuñó algunos muy importantes, tomándose de la lengua griega de su época y dándoles un sentido técnico preciso, es decir, definiéndose rigurosamente y convirtiéndolos en conceptos filosóficos. A lo largo de los siglos, algunos de esos conceptos aristotélicos han impregnado las lenguas occidentales, por ejemplo términos como categorías, géneros, especies, predicados, sujetos, atributos, silogismos, deducción, inducción, etc.

Aristóteles fue un gran innovador en su tiempo, porque sus aportaciones marcaron el pensamiento filosófico y científico durante siglos. Fueron innovaciones sostenidas por muchas culturas y lenguas. Hoy en día la mayoría de las innovaciones suelen ser efímeras, a veces puras modas, al menos en el ámbito del pensamiento abstracto.

**Figura 1.** La innovación social desde Aristóteles



**Fuente:** Elaboración propia. En la figura 1. Se muestra como el pensamiento filosófico se convirtió en la metodología de descubrimiento científico que da pie a la invención. Del arte y la invención sale la filosofía de la innovación que por lo tanto nos lleva a los principios de la innovación social

En lo que respecta a la innovación social, aunque la expresión "innovación social" fue formulada por Wolfgang Zapf, sus orígenes pueden rastrearse en la teoría del cambio social de William Ogburn en 1923. Según este

sociólogo americano, el cambio social tendría lugar en la interacción entre dos culturas complementarias: la cultura material (los artefactos y proyectos tecnológicos) y la cultura inmaterial (las reglas y prácticas que caracterizan nuestra relación con la tecnología). (Departamento Nacional de Planeación, 2013).

Para Cajaiba-Santana (2014), las investigaciones en innovación social han obtenido impulso en la última década, estimulado notablemente por el creciente interés en temas sociales relacionados a administración, empresarismo y gestión pública. Sin embargo, los límites de los procesos en la innovación social no han sido definidos, dejando lugar considerable a contribuciones de teoría y práctica. Este escrito propone juntar los conceptos desde lo institucional y teorías estructurales, y presentar un nuevo marco de trabajo para investigar la innovación social como un desarrollador del cambio social desde las Universidades.

Para (Novy y Leubolt, 2005) la innovación social debe ser abordada desde políticas locales, enfocadas en experimentos de empoderamiento con nuevo público y formas democráticas del estado local, accesibles a la sociedad civil, y este argumento va en concordancia con la propuesta de investigación planteada para la sostenibilidad de las soluciones y herramientas tecnológicas que se generen como producto de los resultados de investigación; es así que la aplicación de un modelo más sistemático para cambiar la innovación social, que proveen posibles soluciones permitiendo a la sociedad "aventurarse" (innovación abierta) para obtener validaciones de sus nuevas y no tan nuevas ideas, haciendo corresponder estrategia

con suposiciones, e iterativamente realizando pruebas de campo y cómo evitar las trampas más comunes, complementa Ortega, Furr, Liman y Flint, (2014) afirmando que todo esto es posible al conformar organizaciones más enfocadas "socialmente" para obtener éxitos más a menudo y obteniendo así mejores resultados derivados de sus esfuerzos.

Este marco traducido en el empoderamiento de las personas según Spendolini (1994) en un territorio, será más efectivo para alcanzar los impactos esperados en la sociedad y si se articula mediante una serie de pasos en un proceso sistemático y continuo para evaluar los productos, servicios y procesos de trabajo de las organizaciones que son reconocidas como representantes de las mejores prácticas, con el propósito de realizar mejoras organizacionales.

Para González (2015) como definición elemental de "innovación" se emplea la siguiente: se trata de un tipo de agencia humana que ocurre socialmente, donde se acepta su carácter novedoso. El término "innovación" aparece con su significado actual bastante reciente. Es sobre todo a partir de los años ochenta cuando se convierte en término usual y durante los últimos diez años se ha vuelto extraordinariamente borroso. Lo que comenzó perfilándose como concepto técnico para la economía se ha vuelto difuso y aplicado sin demasiado rigor a campos de la acción humana muy heterogéneos entre sí.

### **Marco filosófico y antropológico**

El ser humano se encuentra en una constante búsqueda por acercarse a la frontera del conocimiento y poder desarrollar propuestas que le permitan ampliar su intelecto, al encontrar vacíos para generar impactos significativos en la sociedad, y en este caso plantear retos para su existencia; desde este artículo los autores, encuentran una manera reflexiva y crítica, y las acciones que deberán introyectar los beneficiarios de las soluciones entregadas en los resultados de la investigación, para el mejoramiento de sus acciones en los diferentes territorios y de esta manera poder avanzar en la construcción y retroalimentación de una propuesta que debe ponerse a prueba y al servicio del hombre, y por ende a la sociedad en general.

En este sentido, al hablar de innovación social, se hace énfasis de la importancia de la antropología según Barfield (2000), como el estudio de los orígenes y posterior evolución de la naturaleza humana y su sociedad. Esta es una disciplina que contribuye a describir y analizar el sentido más amplio de la variabilidad del ser humano. Por esta razón, aborda temas tan heterogéneos de la existencia y producción humana como el arte, la economía, la familia, la historia, la lengua, la literatura, la política, la religión y la biología humana.

Este concepto se debe tener presente para el desarrollo del trabajo y entender al hombre como un individuo que es capaz de pensar y articular sus vivencias a su entorno inmediato para proponer, ejecutar y evaluar los conceptos y metodologías de la innovación social como estrategia de desarrollo en las comunidades, y a través de su pensamiento, desarrollar aplicaciones en beneficio de la sociedad y seguir buscando nuevas formas de expandir sus conocimientos y mejorar la calidad de vida en las regiones.

## **3.2. Resultados**

Como resultados del estudio e investigación se presentará una tabla global y local sobre los conceptos de innovación social en universidades y se complementa con las entrevistas realizadas a expertos en innovación social en la ciudad de Medellín.

La palabra innovación ha sido un elemento que las empresas y estado han asumido como diferenciador; pero el llevarlo a cabo es un reto exigente; este conlleva a un cambio de mentalidad que no todos están dispuestos a adoptar, y es de anotar que la aplicación de este concepto en sus inicios solo hacía referencia en procesos de

producción; ahora la innovación social está siendo aplicada por un sin número de empresas y personas naturales, que buscan generar cambios que propendan al bienestar de la sociedad, en especial a la clase más vulnerable.

Se presenta entonces una serie de conceptos de innovación social que han sido adoptados y puestos en marcha por diferentes Instituciones de Educación Superior más importantes del mundo y de Colombia:

**Tabla 1.** Las mejores universidades del mundo y la innovación social

POSICIÓN	UNIVERSIDAD	PAÍS	SOBRE LA INNOVACIÓN SOCIAL	LINK
1	California Institute Of Technology	ESTADOS UNIDOS	Extraordinarios científicos e ingenieros de Caltech se centran en los problemas científicos y sociales más difíciles, forjando avances, la mejora de vida, y el lanzamiento de nuevos campos, las tecnologías y las industrias para aplicarlos en las comunidades.	<a href="https://www.caltech.edu/">https://www.caltech.edu/</a>
2	University Of Oxford	ESTADOS UNIDOS	La innovación da a menudo definiciones complejas. Preferimos el sencillo: "nuevas ideas que funcionan"	<a href="http://www.sbs.ox.ac.uk/">http://www.sbs.ox.ac.uk/</a>
3	Stanford University	ESTADOS UNIDOS	Tenemos la visión de una comunidad en red de líderes que trabajan activamente en todos los sectores, las fronteras, y disciplinas para construir un mundo más justo, sostenible y próspero.	<a href="http://www.gsb.stanford.edu/">http://www.gsb.stanford.edu/</a>
4	University Of Cambridge	REINO UNIDO	La creación de conocimiento mediante la investigación enfocada en las organizaciones y las empresas y las personas, redes e instituciones que las enmarcan, restringen o permiten. La difusión del conocimiento se centrará en las publicaciones académicas y mecanismos para llegar a un público profesional y político.	<a href="http://www.jbs.cam.ac.uk/">http://www.jbs.cam.ac.uk/</a>
5	Massachusetts Institute Of Technology	ESTADOS UNIDOS	La Iniciativa de Innovación de MIT fortalece y desarrolla las vías para la comunidad del MIT y sus socios para desarrollar las ideas en soluciones frente a los desafíos más apremiantes de hoy en día.	<a href="https://innovation.mit.edu">https://innovation.mit.edu</a>
6	Harvard University	ESTADOS UNIDOS	El nuevo programa mundial de expertos de empresas sociales es un programa innovador de "próxima generación" para el cambio social altamente eficaz y la solución de problemas públicos. Se basa en los conocimientos y la experiencia de los mejores profesionales de la empresa social del mundo y la investigación y la fortaleza de enseñanza de la Universidad de Harvard para equipar expertos para crear soluciones innovadoras y de gran alcance a los problemas sociales más acuciantes del mundo, ya sea a través de la puesta en marcha de una nueva empresa, el desarrollo de un programa, o la creación de un modelo completamente nuevo de solución de problemas.	<a href="http://cpl.hks.harvard.edu/">http://cpl.hks.harvard.edu/</a>

7	Princeton University	ESTADOS UNIDOS	Creemos en el poder del impacto social sostenible y vemos un mundo en el que la búsqueda de la profesión de responsabilidad social es la norma. Esperamos lograr esto mediante la organización de eventos que despierten debates en todo el campus del impacto y la innovación social.	<a href="http://www.princetonisi.com/">http://www.princetonisi.com/</a>
8	Imperial College London	REINO UNIDO	Nuestro objetivo es ser un centro internacional de excelencia en los estudios de innovación y el espíritu empresarial. Influenciamos en la práctica y la política, trabajando en la interfaz entre la ciencia, la ingeniería y los negocios.	<a href="http://wwwf.imperial.ac.uk/">http://wwwf.imperial.ac.uk/</a>
10	University Of Chicago	ESTADOS UNIDOS	En la Universidad de Chicago, la innovación está en nuestro ADN. Es el elemento vital de nuestra investigación, dando ideas que cambian la vida y descubrimientos que transforman nuestra sociedad. Desde la primera medición de la velocidad de la luz, a la creación del primer laboratorio nacional, hasta hoy, la Universidad de Chicago sigue haciendo revolucionarios avances en la educación urbana, la medicina, los negocios, la ciencia, y mucho más.	<a href="https://innovation.uchicago.edu">https://innovation.uchicago.edu</a>
11	Johns Hopkins University	ESTADOS UNIDOS	Es sobre el compromiso de liderazgo para ver que no hay nada impropio en esto. De hecho, cuando hemos salido y hablado con los líderes de toda la universidad y con los profesores que están en la recepción de estos fondos federales para tratar de persuadir a contribuir a esta empresa, rara vez hablamos de los ingresos. Lo que hablamos es de impacto. Esencialmente argumentar que, usted tiene estas ideas, pero si usted no toma el control de ellos y asegurarse de que realmente se abren camino en la terapéutica comercializable, bienes, servicios, dispositivos, entonces hemos fallado en nuestro papel y responsabilidad. Y lo que ha sido realmente interesante es ver cómo, solo hablando de esto en estos términos, se ha desatado un torrente de actividad.	<a href="http://hub.jhu.edu/">http://hub.jhu.edu/</a>
12	Yale University	ESTADOS UNIDOS	La iniciativa es un desafío a la comunidad de la Universidad de Yale para pensar en graves problemas globales en la salud, la alimentación y la escasez de agua, el cambio climático y otros problemas, y elaborar un plan de negocio que va a abordar uno de esos problemas y podría, un día, podría afectar a un millón de vidas o más.	<a href="http://yei.yale.edu/">http://yei.yale.edu/</a>
			La misión del Instituto es inspirar y capacitar a los miembros de la comunidad de Berkeley-Haas para desarrollar soluciones innovadoras a los retos sociales y	

13	University of California, Berkeley	ESTADOS UNIDOS	ambientales apremiantes. Nos esforzamos para lograr esta misión a través de un amplio abanico de cursos, actividades, y la investigación que ofrecen nuestros diversos centros y programas que abarcan todo el sector con fines de lucro, el sector sin fines de lucro, y el sector público. Al proporcionar un centro vibrante para los objetivos compartidos y la innovación práctica, nuestro objetivo es dar a los estudiantes las herramientas y la visión que necesitan para diseñar carreras que doblen el camino con impacto social.	<a href="http://haas.berkeley.edu/">http://haas.berkeley.edu/</a>
14	University College London	REINO UNIDO	UCL ofrece al personal, los estudiantes y las empresas externas con las estructuras necesarias para participar productivamente con los demás. Permite que los conocimientos se intercambian entre los investigadores de UCL y los usuarios potenciales de que la investigación, con el fin de maximizar sus beneficios económicos y sociales.	<a href="https://www.ucl.ac.uk/">https://www.ucl.ac.uk/</a>

**Tabla 2.** Las mejores universidades de Colombia y la innovación social

POSICIÓN	UNIVERSIDAD	CIUDAD	CONCEPTO INNOVACIÓN (SOCIAL) ESPAÑOL	LINK
1	Universidad Nacional de Colombia	BOGOTÁ	Por medio de esta modalidad se integran los distintos campos del conocimiento y se estrechan vínculos con diversos sectores de la sociedad en busca de la inclusión social de las comunidades vulnerables. La Universidad Nacional de Colombia tiene como misión articular la comunidad académica con la sociedad y sectores estratégicos para la implementación de Iniciativas co-creadas de alto impacto, novedosas, sostenibles, eficientes y escalables con el fin de aportar a la superación de los retos del país, al desarrollo sostenible de las comunidades y a la consolidación de la paz en la Nación.	<a href="http://extension.bogota.unal.edu.co">http://extension.bogota.unal.edu.co</a>
2	Pontificia Universidad Javeriana	BOGOTÁ	Los esfuerzos gubernamentales y de la sociedad civil en Colombia han estado orientados por lo general hacia la población vulnerable y de pobreza extrema, dejando a un lado la posibilidad de trabajar con la micro y pequeña desde una perspectiva de innovación social y negocios inclusivos. En este sentido, el Centro Javeriano de Competitividad encuentra oportuno focalizar su acción en estas empresas. De lograrse transformaciones en estos sectores se estaría contribuyendo notablemente en el mejoramiento de la calidad de vida de un importante segmento de la población	<a href="http://cea.javeriana.edu.co/">http://cea.javeriana.edu.co/</a>

			colombiana. Asumir el reto de trabajar con los micros y pequeños empresarios desde la perspectiva de la innovación social implica partir de sus propias necesidades para encontrar alternativas innovadoras y creativas para aprovechar las oportunidades que ofrece el mercado. Todo esto pasa por la formación y generación de capacidades en gestión empresarial como base para la co-creación de estrategias de negocios que estén articuladas con las cadenas de valor de empresas medianas.	
3	Universidad Pontificia Bolivariana	MEDELLÍN	<p>Aportar al conocimiento del desarrollo del producto, desde la investigación en los ámbitos del proyecto, la innovación tecnológica y la innovación social.</p> <p>Investigación en innovación social</p> <p>Capacidades endógenas (gestión del conocimiento) de las comunidades para la innovación en sus hábitos sociales.</p> <p>Procesos de auto organización y sostenibilidad de las comunidades con miras a la innovación social.</p> <p>Procesos de asociatividad y relacionamiento con actores de las comunidades con miras a la innovación social.</p> <p>Difusión y valoración del impacto de la innovación social.</p>	<a href="http://www.upb.edu.co/">http://www.upb.edu.co/</a>
4	Universidad del Rosario	BOGOTÁ	<p>Taller Innovación Social</p> <p>El taller busca descubrir y seleccionar potenciales oportunidades mediante la exploración y entendimiento del entorno y los problemas sociales. Así mismo, busca reunir a otras personas con los mismos intereses para generar sinergias entre ellas y se puedan a futuro generar nuevos equipos de trabajo y proyectos.</p> <p>1. Motivación: Presentación (Qué es Socialab, qué hacemos). Contexto</p> <p>2. Reto: se plantea un desafío sobre economías colaborativas el objetivo es que los estudiantes entiendan el concepto de economía colaborativa.</p> <p>3. Búsqueda de Soluciones: Los estudiantes buscan soluciones para el reto</p>	<a href="http://www.urosario.edu.co/">http://www.urosario.edu.co/</a>
			Esta categoría busca apoyar al estudiante en la estructuración de una visión analítica y crítica acerca de la producción, uso y aplicación del conocimiento científico y tecnológico, orientado hacia los procesos de innovación en los ámbitos no sólo empresarial y económico, sino especialmente en lo social y cultural, de manera que cuente con recursos	<a href="http://www.uninorte.edu.co">http://www.uninorte.edu.co</a>



5	Universidad del Norte Barranquilla	BARRANQUILLA	<p>conceptuales y prácticos para comprender el papel del conocimiento en el desarrollo de la sociedad.</p> <p>Como futuro profesional debes ser consciente del poder que tiene la innovación como elemento de transformación social además de los beneficios y riesgos a los que esta conlleva en el desarrollo de la sociedad. Por eso, este curso te ayudará a comprender cómo los factores del desarrollo de las sociedades contemporáneas constituyen al conocimiento y a la innovación. Asimismo, identificarás las lógicas internas de las actividades científicas y de innovación, los factores sociales que influyen en su desarrollo y cómo se convierten en un componente clave para tu formación como futuro profesional.</p>	
6	Universidad Industrial de Santander	BUCARAMANGA	<p>Fomentar el conocimiento y la innovación para la transformación social del país. Programas estratégicos de CT+I de mediano/largo plazo para la solución de los problemas regionales y nacionales desarrollados por redes interdisciplinarias.</p> <p>Innovación social e institucional para la inclusión social.</p> <p>Consolidación de la comunidad científica, tecnológica y de innovación.</p> <p>Consolidación de capacidades, equipamiento e infraestructura.</p> <p>Integración de diferentes conocimientos y el diálogo de saberes en la solución de los problemas.</p>	<a href="https://www.uis.edu.co">https://www.uis.edu.co</a>
7	Universidad de Valle	CALI	<p>Proyección Social: segundo proyecto aprobado del SGR El proyecto ha sido desarrollado desde tres líneas, una a través del programa Ondas del Instituto de Educación y Pedagogía, con un modelo de formación en educación científica, que tiene la orientación de Colciencias; la segunda línea que trabaja el Instituto Cisalva se enfoca en la formación ciudadana, en convivencia y ciudadanía. Y la Escuela de Ingeniería Industrial, con su línea Ideas para el Cambio, se orientó hacia la promoción de los procesos de Innovación en los (PPP) desde una integración de lo tecnológico, lo organizacional y la innovación social que construye redes de aprendizaje entre docentes, estudiantes, comunidades, padres de familia y por supuesto, la Universidad del Valle.</p>	<a href="http://industrial.univalle.edu.co/">http://industrial.univalle.edu.co/</a>

8	Universidad EAFIT	MEDELLÍN	<p>La innovación social siempre ha sido un tema fundamental dentro de nuestra razón de ser. Este concepto está totalmente vinculado al desarrollo de ideas y soluciones novedosas, económicas y eficientes, que permitan alivianar problemáticas sociales y que aporten a mejorar la calidad de vida de la población en situaciones vulnerables. EAFIT ha sido la universidad que, desde la maestría en Gerencia de Empresas Sociales para la Innovación y el Desarrollo Local, ha intensificado y ha orientado procesos en este campo del conocimiento.</p>	<a href="http://www.eafit.edu.co/">http://www.eafit.edu.co/</a>
9	Universidad ICESI	CALI	<p>Maestría en Gerencia para la innovación social: ¿Por qué una Maestría en Gerencia para la innovación Social? La innovación social es una necesidad para poder responder a los retos impuestos por las consecuencias sociales y ambientales del crecimiento económico desmedido. La reciente crisis económica global ha generado la solidificación de espacios de discusión y de acción que buscan potenciar el bienestar y fortalecer las relaciones humanas, proponiendo alternativas socio-económicas más equitativas. La magnitud y el alcance de los problemas sociales actuales tales como: la desigualdad, la exclusión social y económica, el cambio climático, los abusos a los derechos humanos o la falta de oportunidades de ciertos sectores de la población, demandan ideas, soluciones y medidas, efectivas e innovadoras, capaces de mitigar e incluso anticipar dichos problemas.</p>	<a href="http://www.icesi.edu.co/">http://www.icesi.edu.co/</a>
10	Universidad del Cauca	POPAYÁN	<p>En Unicauca se realizará evento sobre innovación social y productiva Relación Universidad- Empresa- Estado y Sociedad para la Innovación Social y Productiva, es el panel organizado por Grupo de Investigación y el proyecto Innovación Cauca. "Estamos convocando al Sistema de Universidades Estatales del Pacífico Colombiano SUE Pacífico en este conversatorio sobre Ciencia, Tecnología e Innovación, temas muy relacionados con el desarrollo y la transformación de esta región", manifestó Alfonso Rafael Buelvas Garay, Vicerrector de Investigaciones de la Universidad del Cauca. "El conversatorio permitirá conocer los aportes de la academia en un contexto posterior a la firma de los acuerdos del Proceso de Paz desde escenarios como la responsabilidad de la investigación y la innovación social para la transformación de las regiones", puntualizó el Directivo</p>	<a href="http://www.unicauca.edu.co/">http://www.unicauca.edu.co/</a>

			Universitario.	
11	Universidad de la Sabana	CHÍA	La innovación y el emprendimiento social y tecnológico. Conferencias, casos de éxito. Talleres y la ExpoEmpresarial, espacio en el que se exhibirán proyectos empresariales estructurados por los estudiantes de la Escuela Internacional de Ciencias Económicas y Administrativas. De esta forma el SEIS constituye un modelo integral que permite sensibilizar, fomentar, entrenar, acompañar y potencializar procesos para la generación de emprendimiento e innovación, que impulsen el desarrollo social y económico de la Zona de influencia de la Universidad y el país.	
12	Universidad del Tolima	IBAGUÉ	En tal sentido, se intensifica un diálogo con las políticas educativas en la búsqueda de nuevas direcciones que orienten las relaciones sociedad/estado/territorios hacia la gesta de un desarrollo humano centrado en el despliegue de posibilidades del individuo y del colectivo social, que en alto grado convoca la necesidad de "innovación social", como recursos insoslayable de las comunidades para perfil sus propios proyectos de vida. La innovación social como recurso del desarrollo humano en comunidades en condiciones de vulnerabilidad. Desafío de las políticas de educación a distancia. Silvio Cardona González y Samuel Patiño Agudelo.	<a href="http://idead.ut.edu.co">http://idead.ut.edu.co</a>
13	Universidad de Caldas	MANIZALES	Performance Huellas Digitales, propuesta de innovación social  La obra se configura como una mirada subversiva que se desarrolla según las experiencias que sucedan a partir de lo que proponga el público. Las propuestas de coreografía y de diseño del performance parten de una mirada desde el interior y hacia el exterior de los jóvenes, permitiendo que sean ellos y sus huellas los protagonistas.	<a href="http://www.ucaldas.edu.co">http://www.ucaldas.edu.co</a>

### ¿Qué es innovación social para los expertos?

Los expertos hablan de la definición de innovación social similar a lo establecido en las tablas anteriores y los conceptos investigados en las bases de datos. Argumentan que la innovación social para ser llamada así debe que crear un cambio en el pensamiento colectivo.

Los expertos en innovación social entrevistados fueron la Dra. Erika Jaillier y la Dra. Claudia Arias, pertenecientes al sector educativo; por el sector estatal, se entrevistó a la Dra. Rocío Arango. A las tres se les planteó las siguientes preguntas a saber:

1. ¿Usted cómo define el término innovación social?
2. ¿En los organismos donde usted participa, utilizan algún manual de innovación?
3. ¿En Antioquia qué es necesario para hacer innovación social?

4. ¿Se puede decir que en Antioquia, sin Medellín, está preparado para hacer innovación social?

5. ¿Cómo se mide el impacto social de una innovación?

En entrevista con la PhD. Dra. Erika Jaillier (2016) Líder de Innovación Social de la Universidad Pontificia Bolivariana - UPB, la cual comenzó en el 2008 con el tema de la apropiación de las tecnologías y del conocimiento, además de la gestión del conocimiento en la sociedad pensando en el desarrollo social, comienza a idear el tema de innovación social apoyándose en las tecnologías de información y comunicación, pensando en que los procesos de desarrollo social deberían generar capital humano y capital cognitivo en las comunidades.

En 2011, en la celebración de los 75 años de la UPB, se decide que la exposición donde se presentan los proyectos que generaron impacto en las comunidades ya no era un tema simplemente de investigación, sino también de innovación. La lógica de I+D y de I+D+i que venía calando desde el año 2000, se volvió una preocupación y fue cuando se empezó a hablar de innovación social. La Dra. Erika Jaillier como Decana de la Escuela de Ciencias Sociales en ese momento, aprovechó para crear un organismo especialmente dedicado a la innovación social y conjuntamente se inició un proyecto de un observatorio social. Cabe mencionar que el observatorio no pudo despegar como proyecto; sin embargo, el programa de innovación social sí avanzó y en el 2012 se dio forma y se concretó el proyecto RISES (Red de Innovación Social desde la Educación Superior) conformada por tres universidades; la Universidad Católica del Norte, UNIMINUTO y la Universidad Pontificia Bolivariana. Las cuales trabajan en equipo junto con la Corporación Ruta N y la Agencia Nacional para la Superación de la Pobreza Extrema - ANSPE. Es en el 2013 que nace el primer Simposio de Innovación Social y Tecnológica, pensando lo tecnológico amparado en lo social, ya que no hay una tecnología que no sea social y no hay una sociedad humana que no tenga componentes tecnológicos. Ese primer año se hizo una revisión documental e histórica en dos vías de levantamiento de la evolución del concepto de innovación. Para este trabajo colaboraron varios expertos de la UPB y otros externos para realizar una vigilancia tecnológica sobre el concepto de innovación social en el mundo (2012 - 2013), y a partir de allí se comienza con la propia definición de innovación social.

La Dra. Erika Jaillier, comenzó con que la definición de innovación social se ha ido articulando, y se definió por acuerdo con la universidad para que de esta forma haya claridades institucionales. Por tanto innovación social es "un proceso sistémico, participativo, humano, social, cultural de generación de soluciones sociales, educativas y socio-tecnológicas innovadoras, es decir, genuinas, contextualizadas, actuales, vigentes a problemas sociales existentes en un determinado contexto por medio de la acción conjunta de diferentes sectores involucrados en el fenómeno y con miras a lograr la transformación humana, social, económica y cultural gracias a las capacidades de escuchar, hacer e interactuar con el otro y para el otro en un proceso de gestión del conocimiento para la expansividad, pensando en replicabilidad y escalabilidad de lo aprendido." Este es el concepto vigente e institucional de la universidad UPB.

El programa se ha consolidado dentro de la universidad hasta el punto de que funciona de forma independiente.

La Dra. Erika Jaillier no solo trabaja con una definición sino también puede distinguir entre que sí y que no puede considerarse una innovación social. Por tanto en el 2014 trabajó colaborativamente con Ruta N para realizar un acuerdo con el objeto de definir qué es innovación social y además de establecer que no es innovación social, a lo cual se hace referencia a continuación:

- No es una especie de innovación de administración o de gestión.
- No es cualquier tipo de proceso para romper o reducir la brecha digital o de conocimiento.
- No es la sinergia empresarial, como son la responsabilidad social o innovación empresarial.
- No es una metodología participativa para la creatividad.
- No es el desarrollo de redes sociales a través de la web.

Que sí es innovación social.

- Un proceso que debe ser generado desde las bases; nace de un problema social, se trabaja con la sociedad y se resuelve con la sociedad.
- Hay una autodeterminación del grupo social de resolver su necesidad. Donde se hacen consientes que existe un problema y lo pueden resolver.
- Es fruto de prácticas de resistencia, esto quiere decir que las personas ya no toleran su situación actual y buscan resistencia de forma pacífica. Las acciones pacíficas que se pueden llevar a cabo son de intervención, interdisciplinarias, participativas y colaborativas desde diferentes agentes sociales.
- La innovación social busca cambios sociales trascendentes que permiten sostenibilidad de ese bienestar en el tiempo (a largo plazo).
- Es una transformación social más que un cambio social que permite cambiar las prácticas sociales.
- Es un proceso escalable y replicable, escalable que crece de nivel y replicable que se puede hacer en otros contextos.

La Dra. Erika Jaillier menciona que El Foro Internacional de Innovación Social, que funciona en varios países, dice que la innovación es una "transform-acción" ya que debe de haber acción por parte de todos los actores.

Se han enfocado en las tipologías de las necesidades del hombre, no solo las básicas. La lógica de la innovación cubre todas las distintas necesidades, pero ella se ha basado en la lógica de desarrollo a escala humana de Max Neef que se conforma en las siguientes categorías: subsistencia, protección, afecto, entendimiento, participación, ocio, creación, identidad y libertad. Con la justificación de que es posible satisfacer necesidades de libertad satisfaciendo las necesidades de entendimiento, por ejemplo.

RISES está creando un manual propio de innovación social. La Dra. Erika se ha basado en un gran número de textos guía para crear su propio manual. En ese texto tiene la definición, que sí es innovación y lo que no es innovación, cómo se viene haciendo el proceso de innovación actualmente, innovación abierta, cambio sistémico, casos de innovación social en el mundo y la herramienta, que es un flujograma de cómo entra una iniciativa, cómo se va evaluando y cómo empieza a trabajar los tipos de proyecto según los tipos de investigación y cómo se van convirtiendo en un posible indicador TRL (Technology Readiness Level).

Hay una sección de intervención o trabajo de grupo. En esta sección hay unos objetivos y preguntas que son para establecer unos descriptores, que se convierten en indicadores cualitativos. Así mismo hay una sección para las investigaciones de corte socio-tecnológico; sin embargo hace falta crear la herramienta para la sección del tipo social y co-creación, la de aprendizaje social. Por último hace falta crear la conversión de un TRL tecnológico y llevarlo al sistema social. Además han hecho un sistema para evaluar hacia dónde va la iniciativa que se evalúa mediante preguntas que se validan en la red.

Antioquia sí y no está preparada para hacer innovación social sin Medellín afirma la Dra. Jaillier. Sí porque en muchos municipios del departamento hay un potencial fuerte de iniciativas de cambio y de gestión. En general el departamento tiene un buen nivel de formulación de proyectos que provienen directamente de la sociedad, ya que hay un sentido de grupo. El problema es que no hay una formalización de la asociación de la sociedad.

Porque no, hay dos limitantes sobre todo en los proyectos de los municipios de Antioquia, que son, la forma de ver el liderazgo y la participación, y la falta de trazabilidad a largo plazo. La sociedad deja en manos del gobierno el crear iniciativas para resolver los problemas sociales. La falta de trazabilidad a largo plazo proviene del sentido de que un proyecto puede sobrevivir algún tiempo, pero al cambiar la generación, el proyecto pierde su continuidad y se paraliza.

¿El impacto se puede medir en Colombia?

En el Simposio de Innovación Social y Tecnológica del 2016, organizado por Red de Innovación Social desde la Educación Superior - RISES, el objeto fue tratar de explicar que la idea es crear indicadores en las líneas de innovaciones de corte educativo, sociotecnológicamente y netamente sociales.

Para crear indicadores, hay que tener en cuenta tres momentos: el primero es el momento reciente, justo al terminar el proceso base con la comunidad, donde se entrega un modelo de la gestión que se entiende como la sistematización del proceso. Esto integra los indicadores a corto plazo. En el segundo momento se continúa con los impactos a mediano plazo que vienen siendo la apropiación de lo aprendido, el conocimiento que adquirió la comunidad sobre el problema para entenderlo y abordarlo. En tercer y último momento están los indicadores de "transformación" que indican que tanto cambiaron las prácticas sociales y cómo generan nuevas prácticas y cómo pueden crear nuevos problemas.

Para crear todas estas herramientas se han basado en la Guía para Desarrollar sus Indicadores de Innovación Social (Quebec), este documento está aún en evolución. También se han tomado los trabajos de Innovask, de la Universidad de Leuven y el centro CRISES como referentes para la consolidación de los indicadores propios de la Red (RISES).

También se han dado a la tarea de clasificar los posibles indicadores de la siguiente forma: mediciones de efectos, mediciones de beneficiarios, mediciones de procesos de gestión, de rentabilidad, de apropiación y gestión social y de transformación social y cambio social. Los lineamientos de los indicadores pueden ser susceptibles a cambios, ya que se deben de ajustar a cada proyecto.

Las metodologías para recopilar la información son entrevistas, encuestas o sondeos de evaluación directamente con la fuente.

Otro indicador es el tema de inversión y cuál ha sido la rentabilidad de la innovación, esto se mide a través de la sostenibilidad social del proyecto. Además de que se debe de tener registro del número de empleados, operadores, voluntarios, etc.

Por otro lado, para la Dra. Claudia Arias (2016), Coordinadora de la Red de Innovación Social desde la Educación - RISES - del Nodo de Innovación Social en Antioquia, explica, que la innovación social implica generar estrategias, herramientas, instrumentos que lleguen a transformar una comunidad.

También se le plantean las preguntas iniciales y estos son los argumentos:

Para la Dra. Claudia Arias, la innovación social tiene unas características importantes más que un concepto específico, ya que hay muchas definiciones y todo depende del enfoque que le dé el contexto de donde se esté hablando de innovación social. Por ejemplo, puede estar orientado a extrema pobreza, por lo tanto para la

CEPAL, pueden ser proyectos que mejoren la calidad de vida de las personas. Sin embargo, para la Dra. Claudia, de manera específica dice que la innovación social implica generar estrategias, herramientas e instrumentos que lleguen a transformar una comunidad. Cuando existe transformación es porque la comunidad tomó la innovación, la usó, se apropió y ahora puede ser replicada. Además en el mejor de los casos, esto se expande y llega a otras comunidades. O puede ocurrir que lo que se logró, obtuvo tan buenos resultados que se proponga replicarse a nivel país y que se establezca como política pública.

Una de las características de la innovación social es que el proyecto o lo que se esté creando debe de ser co-creado.

En esta característica es importante que la comunidad participe no solo como beneficiaria, sino como co-creadora, ya que si no es de este modo el proyecto solo se convierte en un proyecto de intervención.

### **¿En los organismos donde usted participa, utilizan algún manual de innovación?**

En la RISES, no cuentan con un manual específico, lo que tratan de hacer en cuanto al concepto de innovación social, es tener claridad sobre lo que desean trabajar como innovación social teniendo en cuenta que se trata de instituciones de corriente católica. En este momento se encuentran finalizando un proceso de investigación que les permite tener un panorama de lo que ha sido el concepto y cuáles han sido la variedad de enfoques en diferentes regiones y eso también les ha permitido a través de los simposios, tener claridad sobre lo que hay, como lo han venido trabajando en las universidades y cómo eso se proyecta a RISES. Afirma la Dra. Claudia que sin embargo un concepto específico no se va encontrar, pero si las características básicas en las que se identifica a la innovación social que se ajustan al concepto de Astorga y al ciclo de innovación social a saber: el escalamiento y co-creación, pero ese es el concepto básico. Han identificado una especie de TRL que les puede indicar en qué momento o situación se encuentra una innovación social y si de verdad puede ser considerada una innovación. De este modo se puede determinar en qué etapa se encuentra el proyecto y que puede estar faltando. Un TRL es la herramienta de la innovación tecnológica pero que se toma y se transfiere a lo social.

También hace poco, comenzaron a estudiar la guía de Quebec, que habla sobre la creación de indicadores de innovación social y pudieron darse cuenta de que para crear indicadores realmente confiables, es necesario crearlos junto con todos los actores. El sentido de un indicador es mostrar si se está encaminando por la ruta correcta y si se está cumpliendo con los objetivos. Los indicadores son diferentes para cada actor ya que cada uno tiene intereses distintos.

Las guías que han revisado les han permitido identificar algunos referentes y parámetros que ayudan a la construcción de lineamientos y como consecuencia permite acercar el conocimiento de forma rápida a los diferentes actores de la red.

### **¿Cómo se mide el impacto social de una innovación?**

Se sabe que hay diferentes indicadores para cada actor. El actor que coloca el recurso requiere indicadores de cumplimiento que son en función de cuántas personas se van a capacitar, cuántas personas van a participar, cuántas van a recibir recursos, entre otros.

Las personas beneficiadas requieren otros indicadores que son de impacto, que midan la diferencia de cómo se encontraba la comunidad al empezar el proyecto o al recibir el recurso, como se encuentran durante y al final de todo el proyecto. Un ejemplo puede ser con la población adulta; se mide como se encuentran en función de los servicios que tienen en el momento de inicio, luego viene la aplicación del proyecto y se hace seguimiento que permite ajustar algunas actividades en caso de ser necesario y además se debe de medir el cómo percibe la comunidad la aplicación del proceso. La metodología para recabar esa información, es directamente de la fuente, del beneficiario a través de entrevistas y sondeos a estos.

### **¿En Antioquia que es necesario para hacer innovación social?**

Antioquia es un territorio extenso y esto puede ser una debilidad, ya que todo se centraliza en el área metropolitana del Valle de Aburrá.

Se puede decir que ¿En Antioquia, sin Medellín, está preparada para hacer innovación social?

Todo el conocimiento está concentrado en el área metropolitana del Valle de Aburrá, por lo tanto es necesario generar nodos y transferir el conocimiento y las capacidades a las regiones. La Dra. Claudia Arias, participó en la creación de la política de innovación social a nivel nacional. Comenta que fue una labor muy extensa, ya que se visitaron a todos los departamentos en un periodo de 3 años y se generaron nodos regionales que aportaron a la creación de la política. Así mismo se generó una plataforma en la cual, la comunidad podía aportar a la creación de la política. Sin embargo, la política aún está pendiente de su aprobación en el CONPES (Consejo Nacional de Política Económica y Social) debido a múltiples factores tales como el proceso de paz, tema de gran prioridad para el país, lo cual ocupó mayor atención en su gestión, por otro lado el cambio de gobierno, lo cual llevó a que se interrumpiera el seguimiento. Actualmente el Departamento Nacional de Planeación ha retomado la política de innovación social y han pedido que sea la ciudad de Medellín la que detalle cómo ha sido su experiencia de innovación y como han mantenido el nodo de innovación. Medellín es

un referente por sus programas de innovación que van desde RISES hasta Innovalab e Innovacampus. Es importante mencionar que otro punto importante por el que Medellín es considerada como un referente en innovación, es por como la ciudad se transformó luego de sufrir un grave problema de inseguridad y cómo fue la planeación de la ciudad, en la creación de espacios, que facilitaron la institucionalidad, la cual no llegaba o simplemente no existían en las comunidades.

La Dra. Claudia Arias cree firmemente que para hablar de Antioquia como referente de innovación a nivel de departamento, será necesario crear capacidades, para así llegar a todas las regiones y lo que significa estar en ellas y llevar la institucionalidad, llevar los servicios que tiene la ciudad a los municipios y de esta forma se podría generar un ambiente propicio para generar innovación en dichos lugares.

Por tanto se puede determinar que la innovación social, tiene como mercado a la sociedad y que es necesario crear las condiciones mediante estrategias, proyectos, entre otras, para que todas las personas puedan ser beneficiadas de esa innovación social.

Queda claro con estas definiciones que la innovación social no significa hacer innovación con un enfoque social o hacer más ejercicios sociales de forma innovadora, sino que lo que busca es crear una transformación completa y que se expanda en la sociedad. Es de este modo como la sociedad se vuelve innovadora (Donoso Azañón, 2010). El cambio debe de ser profundo de modo que haya una transformación en la estructura y de esta forma se cree el beneficio social puro.

### **La innovación social en Colombia**

El tema de innovación social es una cuestión que ha llegado al ámbito político. En la actualidad Colombia está formalizando la innovación social mediante políticas públicas. Además de que es uno de los pocos países que cuentan con un Centro de Innovación Social en el interior de una institución pública.

Existen organismos, redes, laboratorios, entre otros, que han impulsado esta actividad y han logrado que tome la importancia merecida y ahora el gobierno ha decidido crear leyes que procuren mantener estas prácticas innovadoras.

Colombia ha fomentado un dinamismo entre el sector público y privado para soluciones a los problemas sociales, ambientales o culturales (Villa & Melo, 2015).

### **El emprendimiento social**

Resaltando el concepto en particular de Amartya Sen (premio nobel de economía 1998), se puede ver cómo involucra la concepción de desarrollo a la teoría del desarrollo local, diciendo que éste, busca que los individuos de un territorio aumenten las posibilidades que poseen los sujetos de tener oportunidades de desarrollar procesos productivos, que les permitan generar su propio empleo y riqueza, consintiéndoles además, mejorar su calidad de vida y proyectarse a futuro como generadores de valor agregado a todos los procesos que hacen parte del funcionamiento económico y social de la comunidad.

El emprendimiento social aunque sea visto por varios como un concepto de moda y que ha tenido un notable crecimiento, es considerado por Rocío Arango Giraldo, Líder de Innovación Social quien trabaja en la Corporación Ruta N, como una herramienta fundamental de la innovación social, la cual "debe ser vista como una oportunidad de crecimiento y no como innovación para pobres. Lo que hago es innovador porque promueve una transformación a partir del conocimiento y genera oportunidades para la inclusión social".

Se debe reconocer que hay un movimiento de capital importante, que debe ser canalizado de la mejor manera y de la mano de las inversiones públicas en i+D, con el fin de generar innovaciones sociales, que satisfagan las necesidades de un gran porcentaje de la sociedad que está situada en la parte más baja de la pirámide, y de esta manera se genere un crecimiento económico y social.

Es por esto que se puede decir que la innovación social es un motor para la creación de empresas.

Colombia es consciente de que el crecimiento económico no va de la mano con el bienestar social y el gobierno se ha dado a la tarea de crear una política de innovación social para reducir esta brecha. En el Plan Nacional de Desarrollo del 2010-2014 estableció que la innovación será una herramienta significativa para establecer los procesos sociales de colaboración público-privada (DNP, Colciencias, & ANSPE, 2013).

La innovación social en Colombia se ha convertido en un medio por el cual se puede articular una agenda entre dos sectores públicos y privados, permitiendo que compartan un fin, que es la solución a problemas sociales. Mediante esta integración se atiende el "desafío de colaboración" ya que ninguna organización por más grande y poderosa que sea puede alcanzar sus objetivos de bienestar social, según Gutiérrez y Reffico (2006).

En Colombia cuando se habla de innovación, en el Gobierno se refiere a la modernización del Estado y los procesos que provocan innovación en las instituciones públicas y en los programas sociales. El objetivo es mejorar su efectividad, la eficiencia y la cobertura junto con el impacto.

La forma de actuar del Gobierno colombiano respecto a la innovación es mediante la identificación de iniciativas de apoyo, casos de innovación social, actores, vinculaciones y roles. Al identificar los principales

actores también se identifican las acciones prioritarias, así como las barreras de acceso y la coordinación para que de este modo, se puedan diseñar lineamientos de política que permita una correcta implementación.

Medellín, la segunda ciudad más importante de Colombia, tiene una historia muy peculiar que la hace ser referente en cuestiones de innovación social. Medellín viene levantándose de unos años de mucha violencia y criminalidad. Para levantarse, la ciudad emprendió un proceso de transformación social y urbana. Entre los años 2004 y 2011 se emprendieron políticas y programas innovadores para los ámbitos de educación, cultura ciudadana, urbanismo social, entre otros.

En el 2013, Medellín recibió el premio como la ciudad más innovadora del mundo, en el concurso *city of the year*, organizado por Wall Street Journal, CitiGroup y el Urban Land Institute, superando a Nueva York y a Tel Aviv. Al recibir este galardón, el Concejo de Medellín en el 2014, decidió adelantar el Acuerdo Municipal que establece el tema de innovación social como política pública.

Esta ciudad también cuenta con una corporación descentralizada de la Alcaldía llamada Ruta N, que funciona con recursos de la misma Alcaldía, Empresas Públicas de Medellín y la empresa de telecomunicaciones UNE. Esta corporación es la encargada de liderar la evolución de la economía de la ciudad. Esta organización tiene un enfoque industrial especializándose en el conocimiento, tecnología e innovación. Estas prácticas han posicionado a Medellín por delante de Bogotá en materia de innovación social (Villa & Melo, 2015).

Cabe mencionar que proporcionalmente al territorio vs población, los recursos destinados a innovación social son mayores en Medellín, además de que las alianzas público-privadas en esta ciudad crean un clima propicio para nuevos programas e iniciativas que la ponen en la vanguardia en contratarse con las demás ciudades del país.

Una importante lección aprendida que han dejado los más de 10 años de experiencia de Medellín en innovación social, es la idea de que ella es viable únicamente a través de programas públicos, o, en el caso de privados, si son ejecutados por grandes instituciones dispuestas a invertir en ellos como política de Responsabilidad Social Empresarial, o en general con fines filantrópicos y/o de reputación y posicionamiento social.

### **3.3. Discusión**

Las universidades por su carácter de instituciones sin ánimo de lucro, y su misión de prestar servicios educativos y de investigación para la formación integral del ser, las hace en esencia entes sociales, donde, en su planeación estratégica, deben propender por contribuir a generar transformación social de acuerdo a su área de influencia. Es así que analizaremos cómo abordan el concepto de innovación social las 14 universidades internacionales y las 13 nacionales presentadas en las tablas 1 y 2 respectivamente.

Se puede evidenciar en los conceptos de innovación social de las universidades internacionales que usan frecuentemente palabras y frases como: social, comunidad, mundo justo y sostenible, solución a problemas reales del mundo, impacto social; donde proponen a través de la docencia, investigación y extensión, contribuir al desarrollo de soluciones reales a los problemas importantes del mundo. Es común en las diferentes definiciones de Innovación Social, que orientan sus investigaciones a generar ideas que transformen la vida de las personas y la sociedad.

Las universidades son conscientes de que los resultados de su gestión investigativa debe tener indiscutiblemente un impacto en la sociedad, lo que se debe traducir en transformación y solución de problemas de la vida real.

En los diferentes conceptos, tienen plasmado que su trabajo se debe realizar de la mano con el sector productivo y la comunidad, para contribuir a la maximización del impacto de sus propuestas de soluciones a la sociedad.

De igual forma, las universidades nacionales, encuentran en la integración Estado, Universidad, Empresa y Sociedad, la manera de desarrollar soluciones de alto impacto social, que contribuyan a la transformación del país, con desarrollo sostenible y paz.

Algunas de las universidades nacionales, realizan investigación explícita sobre innovación social, para promover en su área de impacto, herramientas para llevar a cabo proyectos relacionados con la solución de problemas sociales, lo cual llevan a la organización y sostenibilidad de las comunidades.

Al igual que las universidades internacionales, las nacionales se valen de la docencia, la investigación y extensión para promover la innovación social. Desde el pregrado capacitan y desarrollan las competencias al educando, en generación de conocimiento que contribuya al desarrollo de la comunidad a través de la innovación social. También desde postgrado, tienen programas académicos para fomentar la innovación social y apuntar la solución de problemáticas sociales que mejoren la calidad de vida de la población.

Algunas universidades nacionales, particularmente dan un enfoque a sus investigaciones, a desarrollar acciones de innovación social, que apunte a contribuir y a dar respuesta a necesidades que se deriven del proceso de paz que está adelantando Colombia. Así mismo se evidencia que proponen la implementación de



modelos integrales, que apunten a generar competencias en emprendimiento e innovación social.

Las universidades nacionales que llevan la batuta en este tema coinciden que tienen cimientos en la religión católica, y sus objetivos proponen una mejor sociedad, con mejor calidad de vida, oportunidades y que tengan en su posibilidad, el menor número de problemas. Dichos objetivos se conjugan bien con los resultados que busca la innovación social.

---

## 4. Conclusiones

De acuerdo a los conceptos de innovación social adoptados por las diferentes universidades, es claro que la articulación permanente del Estado - Universidad - Empresa y Sociedad/Comunidad, son claves para llevar al desarrollo de soluciones innovadoras a los problemas reales de la sociedad y el ambiente.

En las agendas de las universidades más prestigiosas del mundo ya han establecido un proyecto para la innovación social y en las instituciones de educación superior de Colombia no ha sido la excepción. Las universidades se han fijado objetivos que promueven la innovación social y además sus miembros aportan para poder llevar las metodologías de la innovación al ámbito político mediante las propuestas de ley que buscan a beneficiar a la población en general.

Es importante seguir investigando sobre la aplicación y actualización de los conceptos de innovación social en Medellín – Colombia, con una visión global desde las Instituciones de Educación Superior y poder establecer conexiones que permitan establecer soluciones para los problemas.

El concepto de innovación social desde las instituciones no debe impartirse únicamente desde la problemática empresarial, donde la productividad y competitividad tiene gran relevancia; se debe reconocer que tenemos una problemática de bienestar y calidad de vida que deben ser resueltas; una cultura que promueva el emprendimiento innovador, sin lugar a duda, puede generar un mayor crecimiento económico.

---

## Referencias bibliográficas

Barfield, T. (2000). *Diccionario de antropología*. México: Siglo XXI.

Bason, C. (2013). *Design-Led innovation in Government*. [En línea]. [https://www.google.com.co/?gws\\_rd=ssl#q=Bason%2C+C.+%282013%29.+Design-Led+innovation+in+Government%2C+social+innovation](https://www.google.com.co/?gws_rd=ssl#q=Bason%2C+C.+%282013%29.+Design-Led+innovation+in+Government%2C+social+innovation)

Bright, D. y Godwin, L. (2010). Encouraging local innovation in global organizations: integrating planned and emergent approaches. *Journal of Asia-Pacific Business*, 11 (3), 179-196.

Cajaiba-Santana, G. (2014). Social innovation: moving the field forward: a conceptual framework. *Technological Forecasting and Social Change* 82 (1), 42-51.

Cipolletta, I. (2001). An environment for innovation. *Review of Economic Conditions in Italy*, (1), 39-49.

Dawson, P. y Daniel, L. (2010). Understanding Social Innovation: a provisional framework. *International Journal of Technology Management*, 51 (1), 9-21.

Donoso Azañón, J. J. (2010). *Innovación social: motor de la igualdad*. Recuperado de: [http://www.donoso.es/?page\\_id=356](http://www.donoso.es/?page_id=356)

Departamento Nacional de Planeación (2013). *Bases conceptuales de una política de innovación social*. Bogotá: El autor.

Echeverría, J. *La innovación desde una perspectiva filosófica*. [En línea].

[https://www.madrimasd.org/informacionidi/revistas/monograficos/monografias/monografia20/20\\_bloque1\\_04.pdf](https://www.madrimasd.org/informacionidi/revistas/monograficos/monografias/monografia20/20_bloque1_04.pdf)

González, D. A. (2015). *Trabajo social y tecnología: aceptación y uso entre profesionales en formación*. Tesis Doctoral. Madrid: Facultad de Trabajo Social. Departamento de Trabajo Social y Servicios Sociales Universidad Complutense de Madrid.

Gutiérrez R., Márquez, P. & Reficco, E. (2016). Configuration and development of alliance portfolios: a comparison of same-sector and cross-sector partnerships. *Journal of Business Ethics*, 135 (1), 55-69.

Kickul, J., Griffiths, M. y Bacq, S. (2010). The boundary-less classroom: extending social innovation and impact learning to the field. *Journal of Small Business and Enterprise Development*, 17 (4), 652-663.

Molina, C., López, J., & Montes, J. (2015). Bases para la gobernanza del distrito de ciencia, tecnología e innovación en Medellín, Colombia. *Semestre Económico*, 191-214.

Mulgan, G., Tucker, S., Ali, R., & Sanders, B. (2008). Social Innovation; what it is, why it matters and how it can be accelerated. *Stanford Social Innovation Review*. <https://doi.org/10.1016/j.biocontrol.2007.10.015>

Novy, A. y Leubolt, B. (2005). Participatory Budgeting in Porto Alegre: Social Innovation and the Dialectical Relationship of State and Civil Society. *Urban Studies*, 42 (11), 2023-2036.

Ortega, S., Furr, N., Liman, E. y Flint C. (2014). The Science of Social Impact Innovation: How to Deliver More

- Impact through Innovative Business Models. *International Journal of Innovation Science*, 6 (2), 73-82.
- OECD, & Eurostat. (2005). *Oslo manual*. 1-113. [En línea] <https://doi.org/10.1787/9789264013100-en>
- Spendolini, M. J. (1994). *Benchmarking*. Bogotá: Norma.
- Red de Innovación Social de Educación Superior – RISES. (2016). Entrevista Presidenta Claudia Arias. Medellín.
- Ruta N. (2016). Entrevista Mg. Rocío Arango, Líder de Innovación Social.
- Stanford Graduate School of Business. (2009). *Center for Social Innovation*. Retrieved December 7, 2016. [En línea]. <https://www.gsb.stanford.edu/faculty-research/centers-initiatives/csi/defining-social-innovation>
- Universidad Pontificia Bolivariana. (2016). Entrevista PhD. Erika Jaillier, Líder de Innovación Social.
- Villa, L., & Melo, J. (2015). *Panorama actual de la innovación social en Colombia*. Bogotá: Banco Interamericano de Desarrollo, 81.
- 

1. Administrador, Especialista en Gerencia, Gerencia de Proyectos y estudiante del Doctorado en Administración. Docente de la Escuela de Administración de la Institución Universitaria Salazar y Herrera. [doctoradoadmonudem2015@gmail.com](mailto:doctoradoadmonudem2015@gmail.com)
  2. PhD. en Proyectos de Innovación Tecnológica en la Ingeniería de Producto y Proceso. Coordinador de la línea de Innovación y Emprendimiento del Doctorado en Administración y Líder del Grupo de Investigación CITiE, Universidad de Medellín. [jmontes@udem.edu.co](mailto:jmontes@udem.edu.co)
  3. Química Farmacéutica, Especialista en Alta Gerencia y Magíster en Administración. Docente en la Universidad CES en Antioquia. [mmerchan@ces.edu.co](mailto:mmerchan@ces.edu.co)
  4. Licenciada en Negocios Internacionales con especialidad en Logística Internacional, Magister en Creación y Gestión de Empresas Innovadoras y de Base Tecnológica. [andreadiaz16@gmail.com](mailto:andreadiaz16@gmail.com)
  5. Ingeniera Administrativa, Especialista en Alta Gerencia, Magíster en Administración. Directora Administrativa Museo de Arte Moderno de Medellín – Colombia. [lisbeth.garcia@elmamm.org](mailto:lisbeth.garcia@elmamm.org)
- 

Revista ESPACIOS. ISSN 0798 1015  
Vol. 38 (Nº 45) Año 2017  
Indexada en Scopus, Google Schollar

[Índice]

[En caso de encontrar algún error en este website favor enviar email a [webmaster](mailto:webmaster)]

©2017. revistaESPACIOS.com • Derechos Reservados